



LES ÉQUIPES
DE RECHERCHE

À L'UNIVERSITÉ
DE LA POLYNÉSIE
FRANÇAISE





Inscrite au cœur des activités de l'Université, la Recherche vient en appui de la formation, de l'innovation et du développement en Polynésie française. L'UPF dispose aujourd'hui du potentiel de recherche interdisciplinaire le plus important de Polynésie française, rassemblant plus d'une centaine de personnels permanents. La qualité des travaux de recherche conduits par ces équipes, est reconnue non seulement à l'échelle nationale, mais surtout au niveau régional et à l'international. L'action de l'université s'inscrit résolument dans une dynamique partenariale, avec les universités françaises ultra-marines, dans le cadre du laboratoire d'excellence Corail, et à une échelle régionale via le réseau des Universités du Pacifique Insulaire (PIURN). Aujourd'hui, d'autres partenariats sont également développés avec l'Australie, la Nouvelle-Zélande et à l'échelle Asie-Pacifique.

Maison des Sciences de l'Homme du Pacifique

(USR n° 2003-UPF-CNRS)

La Maison des Sciences de l'Homme du Pacifique mène des études pluridisciplinaires sur les grandes questions concernant le Pacifique, avec la volonté d'associer chercheurs locaux, métropolitains et internationaux. Les principaux axes de recherche sont : les fondements historiques et culturels des sociétés traditionnelles, l'histoire des colonisations européennes, les littératures et les pratiques artistiques à travers le temps, les sociétés du Pacifique contemporaines entre changements globaux et enjeux locaux.

Contact : direction-mshp@upf.pf

Pour en savoir + : www.mshp.upf.pf

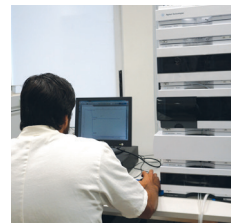
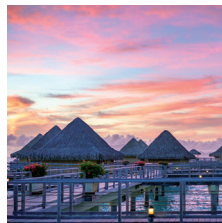
UMR Ecosystèmes Insulaires Océaniques

(UMR n°241- UPF-IRD-Ifremer-ILM)

L'Unité Mixte de Recherche "Ecosystèmes Insulaires Océaniques" (UMR-241 EIO) regroupe depuis 2012 des scientifiques de 4 institutions. Le projet scientifique de l'UMR EIO vise à analyser les interactions Ressources-Environnement-Usages au sein des écosystèmes insulaires. Cette démarche s'est traduite par une mutualisation des moyens humains, techniques et financiers entre les partenaires, afin de répondre de manière coordonnée aux attentes du Pays et aux défis scientifiques majeurs auxquels sont confrontés les écosystèmes insulaires océaniques.

Contact : secretariat-umr241@upf.pf

Pour en savoir + : http://www.ifremer.fr/umr_eio



Équipe d'Accueil Sociétés Traditionnelles et Contemporaine en Océanie

(EA n°4241, EASTCO)

L'équipe d'accueil EASTCO a pour principaux champs d'étude les cultures et les sociétés polynésiennes. Les travaux sont réalisés autour de quatre axes de recherche complémentaires intitulés : "Fondements culturels", "Rencontres", "Expressions" et "Transmissions".

Contact : eastco@upf.pf

Géométrie Algébrique et Application à la théorie de l'Information

(EA n°3893 - GAATI)

L'équipe d'accueil GAATI constitue le seul laboratoire de recherche en mathématiques de Polynésie française. La thématique de recherche principale du GAATI est la géométrie algébrique appliquée à la théorie de l'information, en particulier au codage et à la cryptographie.

Contact : gaati@upf.pf

Pour en savoir + : <https://gaati.org/about/fr>



Gouvernance et Développement Insulaire

(EA n° 4240 - GDI)

L'équipe d'accueil GDI regroupe les chercheurs en sciences de la société (droit, économie, gestion, histoire) autour des notions de "gouvernance" et de "développement insulaire" en Polynésie et dans le Pacifique. Le laboratoire est divisé en deux axes : Gouvernance, normes et institutions ; Stratégies de développement des économies insulaires.

Contact : gdi@upf.pf

Géopôle du Pacifique Sud

(EA n°4238 - GEPASUD)

Cette équipe d'accueil, fondée en 2000 est un laboratoire pluridisciplinaire structuré autour des besoins d'outils de recherche en géomatique et environnement. Les thèmes explorés relèvent de la physique de l'atmosphère et de l'océan (incluant les processus relatifs à la pluviométrie et l'érosion des sols), les énergies renouvelables, la maîtrise d'énergie, l'analyse d'images, la télédétection, ou encore la sécurité des bases de données.

Contact : gepasud@upf.pf

Pour en savoir + : <http://gepasud.upf.pf>



Observatoire Géodésique de Tahiti

(OGT)

Depuis 1997, Tahiti est un site de référence géodésique fondamental pour la poursuite des satellites d'étude de la Terre à des fins océanographiques, géodynamiques et géophysiques grâce à l'installation d'une station de poursuite de satellites par laser sur le campus de l'UPF. Cette station Moblas (pour MOBILE LASER Ranging System) et les systèmes de radio-positionnement installés dans Papeete constituent l'Observatoire Géodésique de Tahiti (OGT), qui est un partenariat entre le Centre national d'études spatiales (CNES), le laboratoire Gepasud de l'UPF et la Nasa.

Pour en savoir + :

<http://gepasud.upf.pf/presentation-ogt.html>

Le Centre International de Recherche Archéologique sur la Polynésie

(Cirap)

Le Centre International de Recherche Archéologique sur la Polynésie est une structure fédérative créée en 2006 en partenariat avec plusieurs grandes institutions françaises et du Pacifique. Depuis sa création, le CIRAP a conduit ou est associé à toutes les recherches archéologiques et ethnoarchéologiques réalisées dans les divers archipels de Polynésie (fouilles des plus anciens sites, AND ancien, archéologie monumentale, ichtyo-archéologie, relations homme-environnement, etc.). Il publie les "cahiers du CIRAP".

Contact : cirap@upf.pf

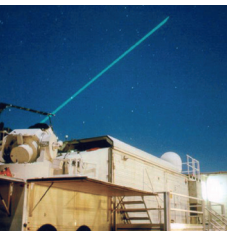


L'école doctorale du Pacifique

L'école doctorale du Pacifique est commune à l'UPF et à l'université de la Nouvelle-Calédonie (UNC). Pluridisciplinaire, elle réunit un ensemble de domaines de compétences autour des thématiques propres aux milieux insulaires du Pacifique. Elle compte près de 90 doctorants, dont 43 au sein de l'UPF en 2017-2018. Les thématiques de recherche développées par les équipes de l'UPF concernent notamment les domaines de l'archéologie, de la biologie, de l'histoire, de l'informatique, de l'écologie, de la physique, de l'anthropologie, de la géographie, des mathématiques, du droit, de la gestion ou encore de l'économie

Contact : ecole-doctorale@upf.pf

Pour en savoir + : www.upf.pf/fr/edp



UPF
UNIVERSITÉ
DE LA POLYNÉSIE FRANÇAISE

Université de la Polynésie française
BP 6570 - 98702 Faa'a - Tahiti
secretariat-recherche@upf.pf
com-recherche@upf.pf
tél : (689) 40 80 39 36
www.upf.pf